



KESKKONNAAMET

Enefit Green keskkonnaluba (veeluba)

Kai Ginter

Keskkonnaamet

veeosakond

esmaspäev, 13. oktoober 2025



Päevakord

Sissejuhatus (veeloa taotlemine ja eelnõu)

Eelnõule esitatud ettepanekud ja vastuväited ja kaasnevad muudatuse eelnõus - arutelu

Meelespea



Küsimusi võib esitada jooksvalt „*vestluse*“ aknas;



Suulised küsimused esitada **peale igat ettepaneku punkti**, andes märku „*tõsta käsi*“ nuppu kasutades;



Protokollimise eesmärgil istung salvestatakse;



Palume lisada kõigil osalejatel vestlusaknasse oma nimi ja seotud asutus.

Sissejuhatatus: taotluse esitamine ja KMH

Loode-Eesti meretuulepargi rajamist hakati kavandama 2006 aastal:

*esitati **veeloa** taotlus, kuna olemas vaid regulatsioon veeseaduse;

*algatati KMH.

Loode-Eesti meretuulepargi rajamise KMH aruanne kiideti 29.12.2023 heaks.

Hr Martin Kruus
Juhatuse liige
OÜ Nelja Energia
Estonia pst 1/3
10143 Tallinn

Teie: 23.03.2006

Meie: 05.05.2006 nr 11-17/3873 - 2

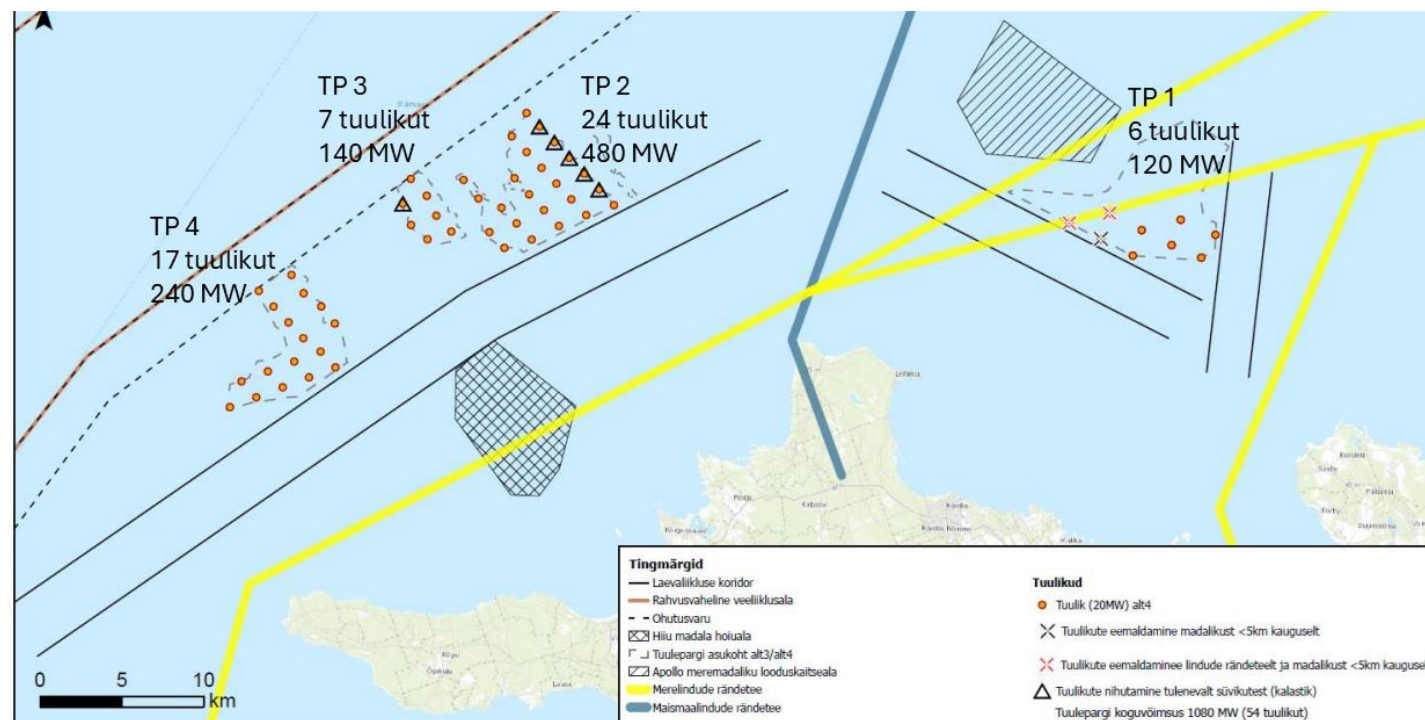
Keskkonnamõju hindamise algatamine

Keskkonnaministeerium on võtnud menetlusse Teie taotluse vee erikasutusloa saamiseks avamere tuuleparkide rajamiseks Loode-Eesti rannikumerre. Vastavalt keskkonnamõju hindamise ja keskkonnajuhtimissüsteemi seaduse § 6 lg 1 p 5 on kavandatav tegevus olulise keskkonnamõjuga, mistõttu vee erikasutusloa saamiseks on vajalik tegevuse keskkonnamõju hindamine. Vastavalt eelnimetatud seaduse § 8 lg 1 ja 2 korraldab keskkonnamõju hindamist arendaja ning kannab sellega seotud kulud ning § 13 kohaselt koostab pärast kavandatava tegevuse keskkonnamõju hindamise algatamise otsuse tegemist eksperti või eksperditiühme eksperti juhtimisel koos arendajaga keskkonnamõju hindamise programmi.

Keskkonnamõju hindamise käigus on vajalik teha järgmised uuringud: Visuaalsed ja akustilised mõjud, tegevuse mõju põhjaelustikule, kalastikule, linnustikule, imetajatele ning ümbritsevale loodusele; mõju piirkonna elanikkonnale; mõju rannaprotsessidele ja hoovustele; heljumi tekke ja transpordi hinnang; mõju veekvaliteedile; mõju laevandusele; asukoha valik; mõju riikliku tähtsusega liivamaardlale; projekti teostamise alternatiivide ja 0-variandi võrdlev analüüs; vajadusel seire programmi väljatöötamine.

Lugupidamisega

Annika Velthut
Kantsler



KMH aruande alternatiiv 4 (Loode-Eesti rannikumerre tuulepargi keskkonnamõju hindamise aruande heakskiitmine)



vee erikasutuse piirkond TP2-3
19 vee erikasutuse positsiooni
19 potentsiaalset tuulegeneraatorit
koguvõimsusega 380 MW

vee erikasutuse piirkond TP1
6 vee erikasutuse positsiooni
6 potentsiaalset tuulegeneraatorit
koguvõimsusega 120 MW

Sissejuhatus: täiendatud taotlus



Ruumiaam

Keskkonnaa

vee erikasutus-töö	süvendamine	tahkete ainete paigutamine	süvendus-pinnase kasulik paigutamine	süvendamine	tahkete ainete paigutamine	vee erikasutuse positsioonide arv
vee erikasutuse eesmärk	potentsiaalsete vundamendi aluse ettevalmistamine	potentsiaalsete vundamentide rajamine	potentsiaalsete vundamentide täide	potentsiaalsete kaablitrasside ettevalmistamine	potentsiaalsete kaablite paigaldamine	potentsiaalsete vundamentide arv
vee erikasutuse piirkond TP1	60 000 m ³	48 000 m ³	60 000 m ³	24 250 m ³	1940 m ³	6
vee erikasutuse piirkond TP2-3	190 000 m ³	152 000 m ³	190 000 m ³	79 500 m ³	6360 m ³	19
vee erikasutuse piirkond TP4	170 000 m ³	136 000 m ³	170 000 m ³	70 500 m ³	5640 m ³	17

Sissejuhatus: eelnõu

Anda veeluba aladel TP1 ja TP4

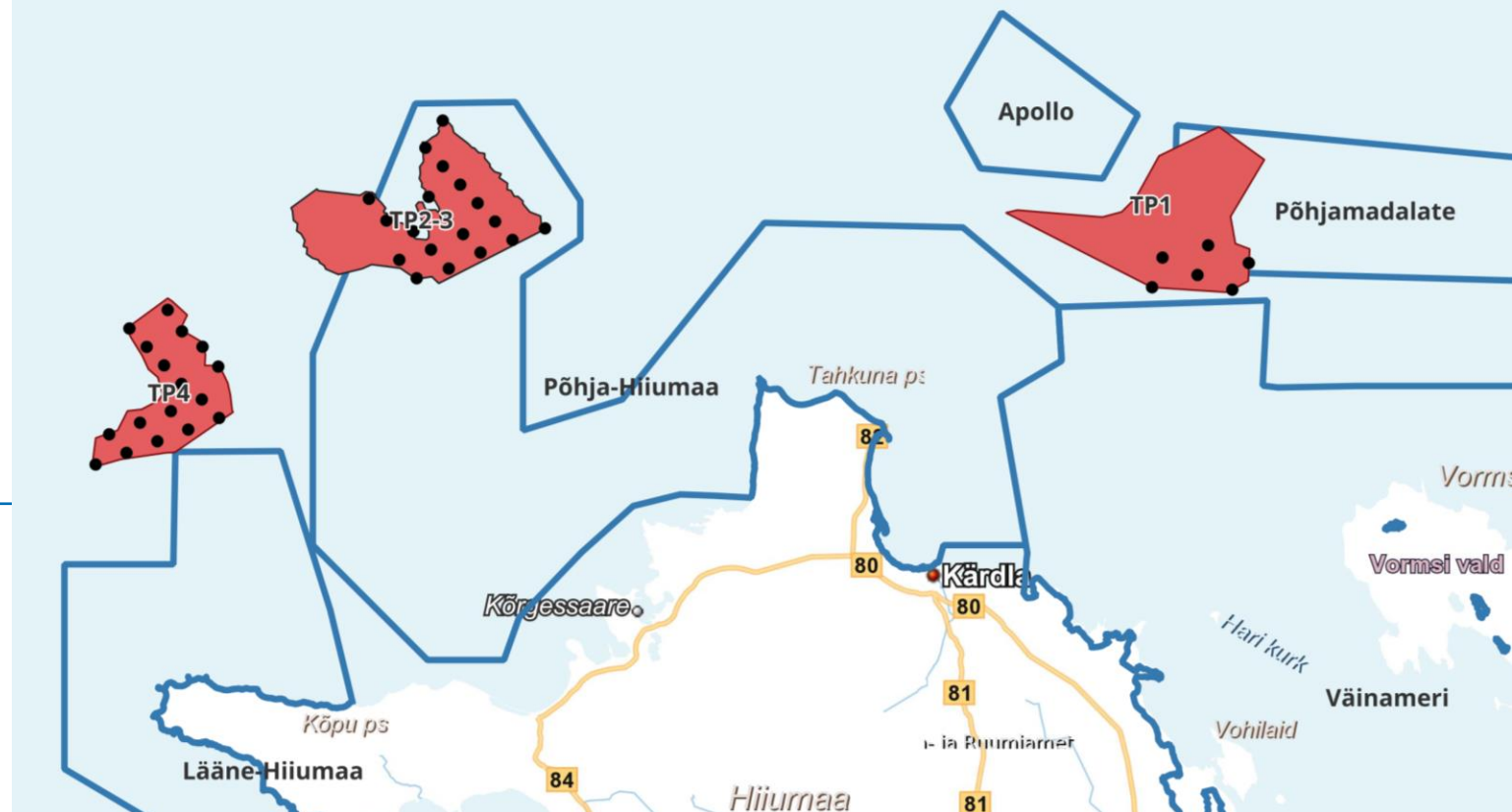
Luba antakse vee
erikasutuseks:

- Süvendamine
- Tahkete ainete paigutamine mere põhja allpool keskmist veetaset
- Süvenduspinnase paigutamine

Luba antakse kehtivusega 15 a

Loale seatakse:

- Kõrvaltingimused
- Seire tingimused
- Leevendusmeetmed



Keelduda veeloa andmisest alal TP2-3

Tegevusega kaasneb keskkonnaoht (karid, põhjatoidulised linnud)

Ala kattub täielikult Põhja-Hiiumaa LKA moodustamise ettepaneku alaga ja rahvusvahelise tähtsusega linna (IBA) alaga

Eelnõule esitas ettepanekud ja vastuväiteid:

- ✿ Eesti Ornitoloogiaühing (EOÜ) ja Eestimaa Looduse Fond (ELF)
- ✿ aktsiaselts Tallinna Sadam
- ✿ Majandus- ja Kommunikatsiooniministeerium (MKM)
- ✿ Enefit Green AS (arendaja)
- ✿ Hiiu Tuul MTÜ
- ✿ Tarbijakaitse ja Tehnilise Järelevalve Ametile (TTJA)
- ✿ Kliimaministeerium (KLIM)

Meretuulepargi rajamiseks sobilikke alasid on võimalik määrata vaid planeeringuga.

Keskkonnaamet on möönnud planeeringu vajalikkust.

Planeering puudub.

- Õigusaktid ei näe veeloa andmise eeldusena ette REP olemasolu;
- Planeeringu puudumine ei ole veeloa andmisest keeldumise alus;
- Õigusaktides ei ole sätestatud lubade andmise kohustuslikku järjekorda.

Veeloa andmine ei ole otstarbekas enne planeeringu kehtestamist.

- Keeldumise alused on välja toodud õigusaktides.
- Veeloa elluviimiseks vajalikud eeldused sätestatud kõrvaltingimustes ja nende täitmisel ei saa veeloa sisulist eesmärki välistada.

Keeldumise alus KeÜS § 52 lg 1 p 4 (kavandatav tegevus ei vasta õigusaktidega sätestatule).

Asjakohane vaid vastuolu korral teiste keskkonnaseadustiku eriosa seadustega.

Veeloa andmise ajal on juba teada, et meretuuleparki ei ole märgitud alal lubatud rajada, see välistab veeloa andmise (luba tuleks kohe selle andmise järel koheselt kehtetuks tunnistada).

Hiiu Tuul MTÜ

Keskkonnaametile teadaolevalt ei ole hetkel selge, et meretuuleparki poleks lubatud veeloas märgitud alale rajada.

Arendust ei saa pidada täiesti perspektiivituks.



Eelnõu ei vaja muutmist

Veeluba ei loo eeldusi ega saa tekitada põhjendatud ootust arendajale.

MKM, KLIM

Veeloas määratakse vastavad kõrvaltingimused.

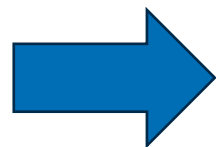
Oluline on minna edasi järgnevate etappidega, vastasel juhul on õigus keskkonnaloa kehtetuks tunnistamiseks.



Eelnõu ei vaja muutmist

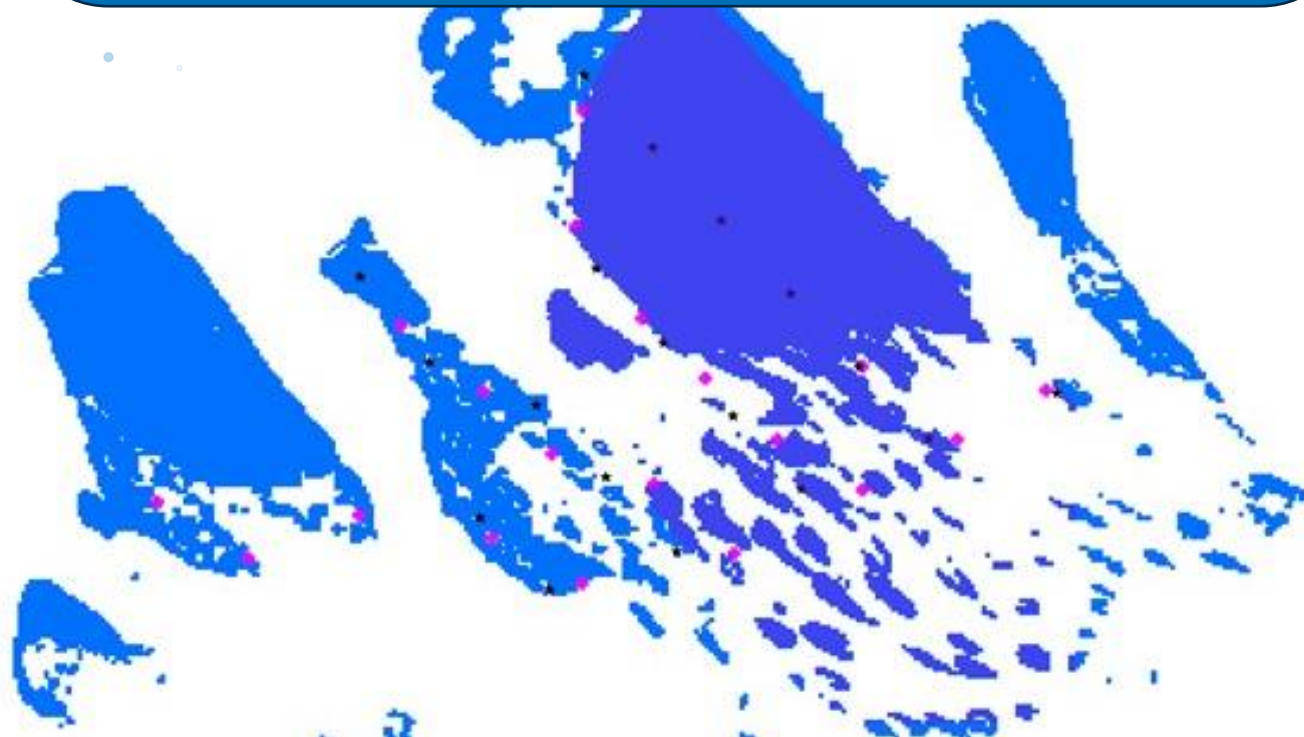
Ettepanek muuta vee erikasutuse positsioone alal TP2-3. Uus paigutus välistab täielikult vundamentide paiknemise karide elupaigale TP2-3 alal, seega puudub alus veeloa andmisest keeldumiseks sellele alal.

Arendaja



Eelnõud täiendatakse

- **Täiendatakse eelnõu p 3.4.2.6.**
- Lisatakse selgitused, et positsioonide nihutamisega võib karide kadu olla mõnevõrra väiksem, kuid karide kadu ei ole välistatud, tegevusega kaasneb elupaiga kvaliteedi langus ja killustatus;
- **Otsust alal TP2-3 osas ei muudeta.**



Mustaga on märgitud algse taotluse vee erikasutuse positsioonid, roosaga on märgitud uuendatud vee erikasutuse positsioonid.

*Veeluba annab õiguse
vaid vee erikasutuseks.
Ainuiksi selle loa alusel
ei tohi lubatud töid
tegema hakata ning
esmalt tuleb mereala
kasutamiseks saada
hoonestusluba ja
ehitamiseks ehitusluba.*

EOÜ, ELF, KLIM



Eelnõud täiendatakse

Selguse mõttes täpsustakse **korralduse ja loa vormi sõnastust läbivalt** (sh seire nõuded, leevendusmeetmed), et oleks üheselt selge loa ese ja sellega seotud nõuded ja kohustused.

Eemaldatakse nõuded, mis seotud tuulepargiga.

Täiendatakse kõrvaltingimust, lisades täpsustuse: **vee erikasutust ei tohi enne vastavate lubade saamist ellu viia**

*Ettepanek arvestada täiendava
linnustiku uuringuga looduskaitseala
(LKA) moodustamisel.*

Arendaja

LKA moodustamise protsessis
arvestatakse kõike olemasolevat teavet
alal leiduvate kaitseväärtuste kohta.

Siiski, käesolevalt ei ole teada linnustiku
uuringute läbiviimise aeg ega LKA
moodustamise menetluse ajakava.

Keskkonnaloa kontekstis nõuete
seadmine selles osas ei ole asjakohane.



Eelnõu ei vaja muutmist

Arendaja on nõus tegema setete lisauuringuid ja kalastikuga seotud uuringuid tuulikute positsioonide täpsustamiseks alal TP2-3.

Arendaja

Süvenduspinnase seire alal TP2-3 ei annaks sellist infot, mis võimaldaks karide kaoga või põhjatoiduliste lindude toitumistingimuste halvenemisega seotud keskkonnoahtu vältida või vähendada.

Tuulegeneraatori paigutamise meede on seotud tuulegeneraatorite tööaegse müraga –seega puudub seos vee erikasutusega.



Eelnõu ei vaja muutmist

*Ettepanek ette näha võimalus
seiretulemuste põhjal keskkonnaluba
kehtetuks tunnistada.*

Hiiu Tull MTÜ

- Võimalus on ette nähtud seaduses (KeÜS § 62 lg 2 p 2 koostoimes § 59 lg 1 p 2). Seega ei ole vajalik eraldi kõrvaltingimuse seadmine.



Eelnõu ei vaja muutmist

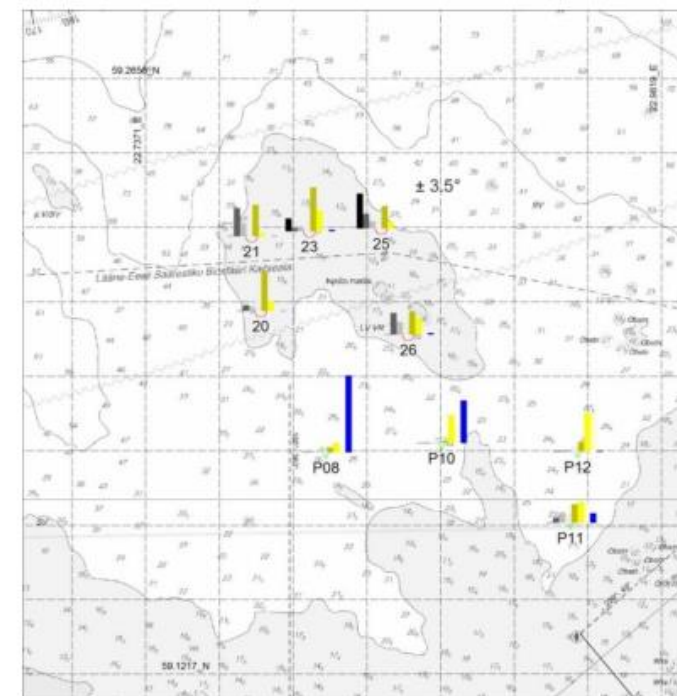
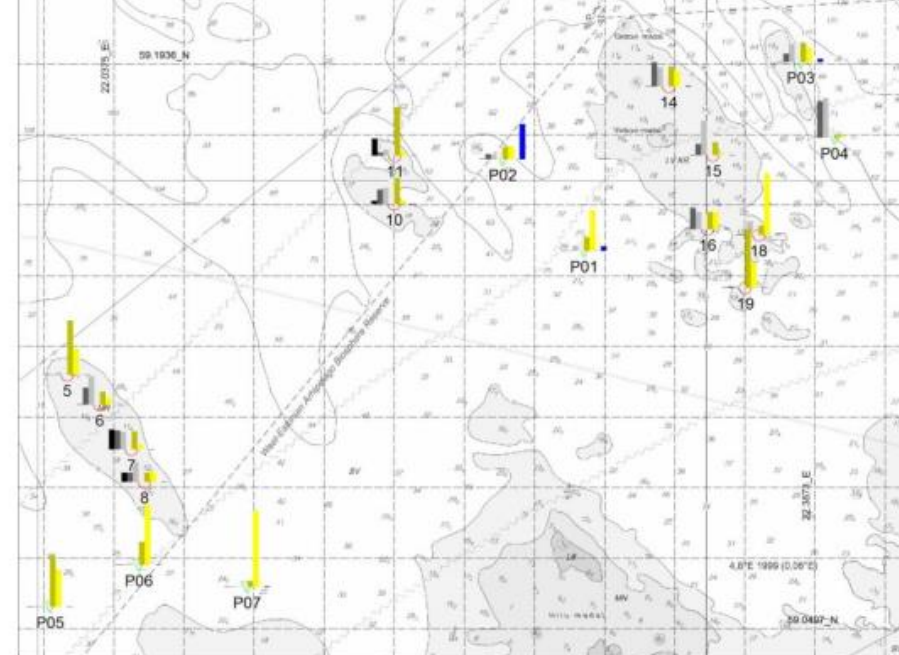
Tegevusega kaasneb keskkonnoaht, mida ei ole võimalik vältida (oht vee kvaliteedile, P emissioon).

Hiiu Tnuul MTÜ



Eelnõud täiendatakse

- **Täiendatakse eelnõu p 3.4.1.4. uuemate viidete ja selgitustega.**
- Madalikel ja setete transpordialadel on orgaanilise aine sisaldus ja seotud P osakaal setetes oluliselt madalam kui Soome lahe suudmeosa akumulatsioonialal:
 - Vee erikasutuse alad transpordialad, pehmete setete kiht väike või puudub.
- P koormus on vaid rajamisaegne ning on oluliselt madalam kui näiteks ühel avamerekalakasvatusel.
- **Vee erikasutusega keskkonnoahtu vee kvaliteedile ei kaasne – otsus ei muutu.**



Joonis 3. Fraktsioonide osakaal setetes

*Loode-Eesti tuulepargi
KMH aruanne on
puudulik:*

**KMH aruanne ei vasta
programmile, KMH
avalikustamine puudulik;*

**kaablite
süvendusmahtusid ei ole
välja toodud, ebaselgus
heljumi leviku
modelleerimisel (10%
sette heljumisse
paiskumise määr).*

Hiiu Tuul MTÜ



Eelnõud täiendatakse

- **Täiendatakse eelnõu KMH menetluse osa (p 3.1.3).** KLIM on KMH järelevalvajana KMH aruande heakskiitmisel asjaolusid analüüsinud ning teostanud kaasamise (sh piirülene kaasamine).
- **Täiendatakse eelnõu p 3.4.1.4. uuemate viidete ja selgitustega seoses kaablite paigutamisega ja heljumi leviku modelleerimisega.**
- KMH aruandes toodi välja mahtude arvestamise põhimõtteid ja trasside skeemid, mille alusel on võimalik mahud välja arvestada -> algandmetest lähtuvalt on mudeldatud heljumi levikut.
- Heljumi tekke modelleerimisel kasutatakse 10% materjali hõljumisse sattumise väärtust ka teistes meretuulepargi KMH-des. KMH aruande, kui ka muu kirjanduse kohaselt, ei ole heljumi kontsentratsioon eri paigaldusmetoodika korral oluliselt erinev.
- **KMH ei ole aruanne puudulik – otsus ei muutu.**

*Eksportkaablite
saaste arvestuse
mitte kajastamine
KMH aruandes ja
veeloas on projekti
jagamine osadeks ja
seetõttu lubamatu.*

Hiiu Tuul MTÜ



Eelnõud täiendatakse

**Lisatakse eelnõusse, et
eksportkaablitega seotud asjaolud
lahendatakse edasistes etappides (sh
eraldi keskkonnaluba).**

**KMH aruandes käsitleti mh ka
eksportkaablite rajamist ja kaasnevat
mõju – olemasoleva teabe kohaselt
oluline mõju puudub.**

**Puudub kohustus hõlmata tegevusi ühes
keskkonnaloas.**

Otsus ei muutu

Keelduda keskkonnaloa andmisest, alternatiivina peatada keskkonnaloa menetlus kuni otsuse tegemiseni EOÜ ettepaneku kohta uute merekaitsealade moodustamise kohta Hiiu merealal vastavalt LKS § 8 lg 6.

Hiiu Tüul MTÜ

- Veeloa andmisest saab keelduda vaid kindlatel alustel.
- Eelnõu ptk 3.5 toodud kaalutluste kohaselt on alus keelduda keskkonnaloa andmisest ala TP2-3 osas.
- Puudub õiguslik alus menetluse peatamiseks.



Eelnõu ei vaja muutmist

*Hiiumadala liivamaardla
ümbrusesse
tuuleelektrigeneraatorite
kavandamisel palutakse
arvestada, et tegevus ei
takistaks juurdepääsu
Hiiumadala
liivamaardlale ning
maavara kaevandamist.
Samas ollakse avatud
läbirääkimisteks
Hiiumadala liivamaardla
ümbrusse tuuleturbiinide
kavandamise tingimuste
osas.*

Aktsiaselts TALLINNA SADAM, arendaja



Eelnõud täiendatakse

Täpsustatakse vastavat kõrvaltingimust:

Arendusalal TP 4 ei ole vee erikasutus lubatud Hiiumadala liivakarjääri mäeeraldisega kattaval Hiiumadala liivamaardla alal. Vee erikasutus on võimalik tingimusel, et maapõue seisundit ja kasutamist mõjutavaks tegevuseks on saadud MaaPS-i alusel luba või mäeeraldisega kattaval alal antud kaevandamisloa kehtivus on lõppenud ja taastuenergia ehitise ehitamiseks maardla alale on saadud MaaPS § 14 lõike 2¹ punkti 3 kohane nõusolek ja luba.

Millises menetluses ja kuidas arvestatakse teemasid, mis jäävad keskkonnavalda esemest väljapoole (mõju linnustikule, visuaalne mõju jne.).

Hiiu Tuul MTÜ

Mereala koormamine meretuulepargiga on hoonestusloa ese. Seega tuulepargi rajamise ja käitamisega seotud asjaolusid käsitletakse hoonestusloa menetluses, vajadusel ka loa eelduseks oleva planeeringu koostamisel



Eelnõu ei vaja muutmist

Seiremetoodika vajab täpsustamist (viited õigusaktidele, seire teostamise aeg, seire seos just vee erikasutusega jne).

Kliimaministeerium



Eelnõud täiendatakse

- Keskkonnaamet **korrigeerib läbivalt sõnastust lähtuvalt keskkonnaloa esemest** (vee erikasutus).
- **Lisaks täpsustatakse:**
 - Detailne seirekava tuleb esitada kooskõlastamiseks KOTKAS süsteemi kaudu **pool aastat enne vee erikasutuse eelsete seiretööde algust;**
 - Seirekava peab hõlmama nii **vee erikasutuse eelset, vee erikasutuse aegset kui ka vee erikasutuse järgset seiret.** Eemaldatakse seire, mis seotud tuulikute tööga);
 - **Seire peab hõlmama mõlemat vee erikasutuse ala.**
- **Lisatakse üldisem viide** riikliku keskkonnaseire programmi mereseire allprogrammile ja keskkonnaministri määrustele.

Miks loale kantud teatud teave:

- *Viide gravitatsioonivundamendile, kui need on ühed kõige suurema negatiivse keskkonnamõjuga vundamenditüübid ning lõplikud vundamenditüübid peaks valitama alles hiljem.*
- *Pinnase keemilised omadused, kuid puudub seire nõue.*

Kliimaministeerium

- Keskkonnaministri määrus nr 56 lisa 3 kohaselt kantakse keskkonnaloale:
 - vee erikasutuse põhjendus (ainsaks alternatiiviks gravitatsioonivundament);
 - süvenduspinnase keemilised omadused.



Eelnõu ei vaja muutmist



KESKKONNAAMET

Küsimused ja arutelu





KESKKONNAAMET

Täna tähelepanu eest!

